

Couleur Boutonne

2^e semestre 2009

LE MOT DU MAIRE

Au terme de ce premier semestre 2009, plusieurs enseignements locaux et plus généraux peuvent être tirés.

Au niveau local, après un travail actif et permanent de la nouvelle équipe municipale depuis un an, des projets vont devenir réalité dans quelques semaines : les terrains de la Garenne du Bois aux Pins vont sortir de terre et le pôle associatif est en fin d'étude.

Bien d'autres dossiers ont également été traités par les différentes commissions. Tous ces travaux ne sont pas visibles mais je peux vous assurer que tous les élus de la commune remplissent leur fonction avec envie, assiduité et sérieux.

En revanche, s'il y a un projet qui se voit et qui vient d'aboutir, c'est bien celui de la piscine ; cette piscine attendue depuis plusieurs décennies et souhaitée par plusieurs générations d'élus. Elle est enfin là ! Il a fallu que les communautés de communes du Pays Mellois (à l'exception de Val de Boutonne) se mettent ensemble pour que la piscine intercommunautaire de Chef-Boutonne et une nouvelle piscine couverte à Melle soient créées. Maintenant, venez en profiter !

Je souhaite terminer mon propos en abordant un sujet très différent, en vous faisant part d'un regret, partagé par beaucoup mais réel. Peu de gens se sont mobilisés pour les dernières élections européennes, même si notre commune a été au-dessus de la moyenne nationale, en termes de participation. L'Europe n'a pas mobilisé les foules et les explications sont certainement diverses. Même si l'Europe paraît éloignée, imparfaite, que son mode de fonctionnement est complexe, on oublie trop souvent qu'elle nous a apporté la paix. Depuis la fin de la deuxième guerre mondiale, c'est la première fois qu'environ 60 ans s'écoulent sans qu'aucun conflit armé n'existe à l'intérieur des frontières des pays fondateurs de l'Europe. On l'oublie trop souvent.

Et la paix, c'est déjà beaucoup !

Et puis si nous « rechignons » à utiliser ce droit de vote, regardons autour de nous et notamment ce qui se passe actuellement en Iran. Les iraniens ont voté en masse et le droit semble ne pas avoir été respecté. Aujourd'hui, ils se battent pour que leur vote compte. Et nous ?

Fabrice MICHELET



À L'IMAGE DE CHEF-BOUTONNE

La première page de ce numéro de Couleur Boutonne est marquée pour la dernière fois par le logo de Chef-Boutonne que nous connaissons depuis une quinzaine d'années.

En effet, comme annoncé l'hiver dernier, les élus, ont travaillé sur la création d'un nouveau logo afin d'avoir une image plus moderne qui soit en adéquation avec le site internet officiel de la commune (actuellement en cours de réalisation). Nous avons donc le plaisir de vous présenter ce logo qui peut paraître abstrait mais qui en fait est riche en symboles. Il est épuré mais exprime beaucoup, à l'image de notre ville.



Tout d'abord, cette représentation se base sur les trois principaux éléments que l'on retrouve chez nous, c'est-à-dire l'eau, la nature et le patrimoine en général. Ces trois éléments sont représentés par trois formes et trois couleurs qui n'ont pas été choisies par hasard, à savoir que le bleu, le vert et le bordeaux rouge sont les teintes demandées en cas de travaux par l'architecte des bâtiments de France dans le périmètre des monuments historiques comme le château de Javarzay et l'église Saint-Chartier. D'ailleurs, le portail de l'église Saint-Chartier à Javarzay est de couleur bordeaux rouge. De plus, les couleurs froides tels que le vert et le bleu représentent la sérénité alors que le rouge, couleur chaude, représente le dynamisme, bien présent à Chef-Boutonne au niveau des entreprises, des associations et des projets communaux.

Cette énergie est aussi portée par le mouvement des ellipses

verte et bleue, qui d'une façon paradoxale forment une sorte de nid douillet, une sorte de protection où se place Chef-Boutonne, une ville ancrée dans ses traditions où il fait bon vivre, effet renforcé par la statique du carré.

Aussi, la typographie utilisée donne une dimension humaine à la ville, on a l'impression que ce nom a été écrit à la main et le slogan au dessous figure une signature.

En général, un logo est accompagné d'un slogan qui exprime en quelques mots l'image de la ville. Et, pour Chef-Boutonne, il paraissait évident de rappeler que nous habitons entre la rivière et la campagne.

A savoir que cette rivière prend sa source entre les pierres représentées par les deux traits de la forme rouge, cette forme est bien entre la source et la nature, la Boutonne coule vers l'ouest (l'ellipse bleue part ainsi vers la gauche), prend de l'ampleur, forme un méandre en façonnant la nature (l'ellipse verte) qui suit son cours.

Le carré représente donc le patrimoine de par sa couleur et de par sa forme. Ce carré peut imaginer un bâtiment, un toit qui recouvre la Boutonne comme un couvre-chef, un chapeau (l'étymologie ancienne de Chef-Boutonne est Caput Wulton qui veut dire la tête de la Boutonne), un abri qui cependant reste ouvert vers l'extérieur. Il peut aussi symboliser la pierre d'un édifice, et même une fenêtre. Le carré figure aussi la simplicité, l'ordre et le monde rationnel.

La commission communication a travaillé longuement sur ce logo, qui d'une manière simple dit beaucoup, tout en restant un logo dans lequel chacun pourra se reconnaître.

Après la validation en Conseil Municipal qui a eu lieu le 15 juin, ce nouveau logo sera de plus en plus visible dans les mois prochains.

Nous espérons tous que vous aussi, vous aurez plaisir à le regarder, et à l'adopter dans notre patrimoine commun.

CCAS, PLUS QU'UN SIGLE À DÉCRYPTER, UN RÔLE ESSENTIEL

Les Centres Communaux d'Action Sociale appelés CCAS (loi du 6 janvier 1986) sont nés, de la fusion des anciens Bureaux de bienfaisance et des Bureaux d'assistance, créés respectivement par des lois de 1796 et de 1823.

A Chef-Boutonne, le Conseil d'Administration du CCAS est composé à parité égale, comme le veut la réglementation, du Maire, de 6 membres élus par le Conseil Municipal et de 6 membres qualifiés dans le secteur de l'action sociale, nommés par le Maire. Cette instance gère le CCAS et vote l'ensemble des documents budgétaires, décide des actions à mener, émet son avis sur les demandes d'aide sociale et veille à l'exécution de ses délibérations. Le Président du CCAS (Fabrice Michelet) est secondé dans sa tâche par un Vice-président (Sylvie Magnain, 1^{ère} adjointe), membre du CCAS.

Un CCAS intervient principalement dans les domaines tels que : l'action sociale et l'animation des activités sociales. A ce titre, il est particulièrement actif pour l'aide et l'accompagnement des personnes âgées, les aides aux personnes handicapées, aux enfants, aux familles en difficulté et la lutte contre l'exclusion mais aussi l'accueil et l'écoute. Pour cela, il travaille en étroite collaboration avec les institutions publiques (Conseil Général, CAF, MSA...) et privées comme les associations

caritatives locales. Son rôle est également d'animer une action de développement et d'accompagnement social dans la commune.

Le CCAS de Chef-Boutonne a mis dernièrement en place une action spécifique portant sur un accompagnement budgétaire. Cette formation animée par une professionnelle a eu lieu en mai sous forme de 6 modules de 3 heures et finalisée par un entretien individualisé. Les personnes, qui ont participé à cette formation, l'ont trouvée intéressante, utile et valorisante. D'ores et déjà, nous pensons organiser une nouvelle session d'accompagnement budgétaire au cours du 4^e trimestre 2009 avec un nouveau groupe. Si vous êtes intéressés pour y participer, vous pouvez en faire part à Maryse Cornette, l'agent social du CCAS. Vous pouvez la contacter par téléphone au 05 49 29 80 04.

Enfin, le conseil d'administration du CCAS gère également l'EHPAD « Les Quatre Saisons » appelée plus communément « maison de retraite ». Cette deuxième mission est très importante. Notre établissement (92 lits et 65 agents) est dirigé actuellement par Xavier Relandeau.

Nous reviendrons en détail sur cet établissement dans notre prochain numéro.

CARREFOUR DES ASSOCIATIONS : 3^e ÉDITION

Samedi 5 septembre aura lieu le troisième carrefour des associations, organisé par la municipalité.

Lors de cet après-midi, de 14 h 30 à 18 h, vous pourrez venir rencontrer, dialoguer, prendre des renseignements et pourquoi pas vous inscrire auprès de cette cinquantaine d'associations participantes. Parallèlement, les bénévoles pourront échanger leur expérience et faire connaissance avec les nouvelles associations chef-boutonnaises. Ensemble, ils vous feront connaître leurs activités, leur passion et leur savoir-faire. Ce vivier d'échanges constitue un tissu associatif riche, dense et varié (sportif, culturel, artistique, social, animation...)

La municipalité et les associations seront ravies de vous accueillir le 5 septembre

CARREFOUR DES ASSOCIATIONS

Samedi 5 septembre de 14 h 30 à 18 h
au gymnase de Chef-Boutonne.

ENTRÉE GRATUITE

LE PROJET DU PÔLE ASSOCIATIF AVANCÉ

Durant les six premiers mois de l'année, plusieurs rencontres ont eu lieu entre M. TROCME, l'architecte chargé de la rénovation, la commune et les principaux utilisateurs du pôle associatif. En effet, une bonne compréhension des enjeux et nécessités de chacun permettra de mieux rénover le bâtiment.

L'esquisse présentée ci-dessous montre les conclusions de cette démarche, qui satisfait l'ensemble des partenaires associés à la réflexion. A l'heure où ce journal a été imprimé, l'avant projet définitif était sur le point d'être validé.

Cependant, les grandes orientations sont d'ores et déjà choisies. Ce bâtiment public, situé au cœur de notre bourg sera accessible aux personnes à mobilité réduite. Il répondra parfaitement aux obligations légales de 2015 d'une part et participera à la vie de notre centre ville d'autre part.

Concernant les choix techniques de rénovation, la suppression du chauffage fioul et l'orientation vers un chauffage avec peu d'émission de gaz à effet de serre ont été validés. De même, mettre en place des systèmes visant à réduire la consommation d'énergie est une motivation forte (isolation, système d'extinction automatique des éclairages, gestion programmée du chauffage...).

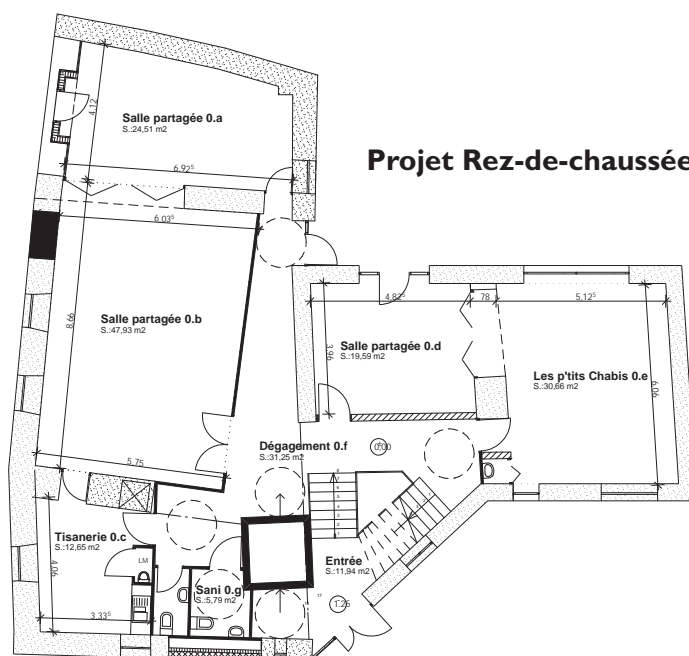
Enfin, la « signature visuelle extérieure » du bâtiment lui donnera l'esprit de bâtiment public et surtout confortera l'image d'un centre-ville rénové, actif et moderne, auquel

les propriétaires (particuliers et commerçants) participent déjà depuis plusieurs années.

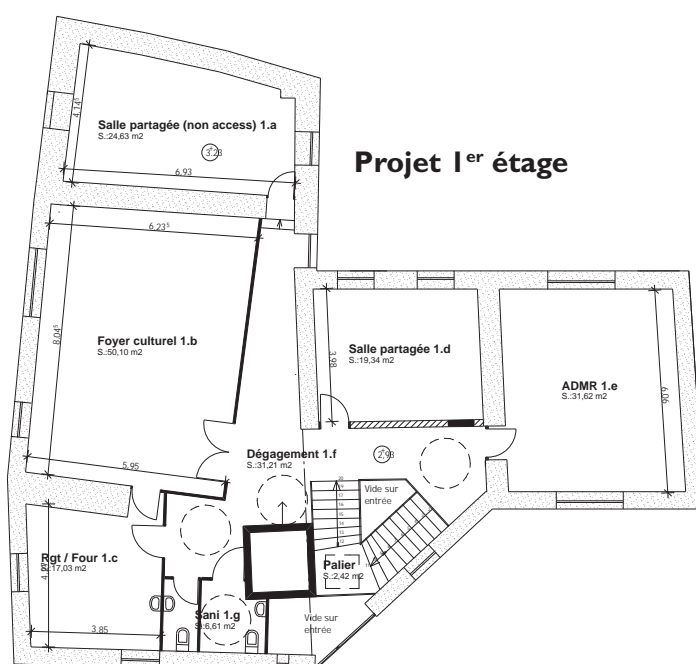
Les choix définitifs seront effectués en juillet et la rénovation débutera à l'automne.

La rénovation, estimée à une enveloppe de 400 000 € est bien évidemment subventionnée par différents partenaires. Pour le moment, le Conseil Général et la Région aident notre collectivité pour ce projet à hauteur de 120 000 €. D'autres subventions, acceptées sur le principe, sont en cours d'étude.

En conclusion, ce bâtiment au cœur de notre cité répondra parfaitement aux besoins des utilisateurs et deviendra rapidement un lieu incontournable de notre commune.



Projet Rez-de-chaussée



Projet 1^{er} étage

RÉVOLUTION AU CHÂTEAU ! UN SPECTACLE INÉDIT

Les spectacles des « Amis du Château » sont connus depuis longtemps pour leur grande qualité. On se souvient du succès de « Jacquou le Croquant » avec plus de 3 000 spectateurs mais aussi de : « Les demoiselles de Beaumoreau », « Les pêches de vigne », et « Le capitaine Fracasse » entre autres.

Cette année, les « Amis du Château » vous offrent un spectacle inédit. Auparavant les spectacles étaient des adaptations de romans mais pour 2009, Patrick Béguier, qui était l'auteur de celles-ci, a écrit une pièce spécialement pour l'association. Il a choisi comme thème la vie d'un village du pays mellois, de mars 1789 à janvier 1793, marquée par l'action de deux grands personnages de la Révolution française ayant un lien direct avec notre région : l'abbé Jallet, curé de Chérigné, qui a eu un rôle déterminant lors des États généraux, et Lamoignon de Malesherbes, dernier marquis de Chef Boutonne, qui a été le défenseur de Louis XVI lors de son procès.

Un jeune paysan et un fils de meunier décident de quitter leur petit village pour devenir valets à Paris ou Versailles. Du coup, ils se trouvent mêlés aux événements majeurs de la Révolution. La pièce raconte leur histoire, tant dans leur vie de citoyens que dans leur vie personnelle. La grande Histoire traverse ainsi leur propre histoire.

Patrick Béguier nous propose comme titre de la pièce « Le pain de la colère ». Il nous dit « Pourquoi je propose « Le pain de la colère » ? Parce que le pain et tout ce qui va avec (les moissons, la disette, le brigandage, les impôts, le moulin banal, le four banal...), c'est la donnée de base dans les campagnes (et même en ville), avant et pendant la

Révolution. Dans le texte, le mot 'pain' revient régulièrement. C'est lui qui entretient l'espoir ou provoque tensions et colères. C'est lui le baromètre pour le peuple ! ».

Une cinquantaine d'acteurs et choristes de tous les âges répètent depuis décembre 2008. Une équipe travaille sur les costumes tandis qu'une autre prépare le décor. Prochainement de l'éclairage et du son arriveront sur scène. Le travail continue et le 10 juillet...

PREMIÈRE REPRÉSENTATION !

Venez faire la Révolution avec les « Amis du Château ».

Représentations à 21h30 : vendredi 10, samedi 11, dimanche 12, lundi 13, jeudi 16, vendredi 17, samedi 18, jeudi 23, vendredi 24, samedi 25 juillet 2009.

Réservations et renseignements

**au 05 49 29 86 31
à partir du 15 juin,
tous les jours sauf le
lundi de 15h à 18h et
à partir du 10 juillet
tous les jours sauf le
lundi de 10h à 12h et
de 15h à 18h.**



UNE GRANDE DAME TIRE SA RÉVÉRENCE

Après plus de 120 ans d'existence, l'Union Philharmonique va tirer définitivement sa révérence puisque cette association sera dissoute dans quelques semaines. Le 15 juillet, la doyenne des associations de la commune organise un dernier concert en présence de nombreux musiciens ayant joué dans l'orchestre.

1886-2004 : plus d'un siècle de musique à Chef-Boutonne

Beaucoup de chefs-lieux de cantons ont compté parmi leurs associations des « sociétés de musique », comme on les appelait. Moins nombreuses sont celles qui ont franchi le cap du siècle. L'Union Philharmonique en fait partie.

Malheureusement, les souvenirs s'estompent, les traces écrites sont rares et il est difficile de retracer de manière complète et exacte l'historique de l'association.

Néanmoins, des grandes périodes ont marqué son histoire et notamment depuis la dernière guerre.

Au lendemain de la seconde guerre mondiale, sous l'impulsion d'Alexandre RULLIER, président durant une vingtaine d'années, l'Union Philharmonique était dirigée par Madame LAMOUR, alors professeur de solfège. En 1966, Henri BOUVARD a succédé à la directrice et parallèlement aux cours qu'il donnait au conservatoire de Niort, était le chef d'orchestre de l'harmonie et donnait les cours de solfège en tant qu'agent communal. Durant ses 18 ans de présence (il est décédé brutalement en 1984), le niveau a largement progressé. Le nombre de musiciens a augmenté et le partenariat avec la société de Villefagnan a été très actif. Au cours de ces années, différents orchestres ont été constitués : l'orchestre des jeunes, première entrée en matière musicale, l'harmonie rassemblant les instruments à vent,

l'orchestre symphonique réunissant les cordes. Ces deux derniers orchestres jouaient également ensemble avec plus de 70 musiciens. La renommée de cet ensemble n'était plus à faire et à chaque sortie, le succès populaire était au rendez-vous.

Au décès d'Henri BOUVARD, Christian GRIPPON, trompettiste et directeur de la batterie-fanfare de Villefagnan, est devenu directeur de l'Union Philharmonique. En 1993, il a laissé la direction à Fabrice MICHELET, chef d'orchestre jusqu'en 2002. Après un rapprochement avec les musiciens de Brioux-sur-Boutonne, Michel COPIE, qui en était le chef d'orchestre, a pris les rênes de l'ensemble.

En 2004, il ne restait plus qu'une quinzaine de musiciens et l'équilibre musical était difficile à trouver. Les musiciens ont alors décidé de mettre la société en sommeil puis de la laisser comme cela cinq ans (comme le prévoyait les statuts) avant une dissolution malheureusement inéluctable. Certains d'entre eux jouent toujours dans les sociétés voisines (Lezay, Civray).



Photo de l'Union philharmonique prise derrière le centre culturel vers 1946

Les raisons du déclin

Plusieurs raisons peuvent expliquer cette fin malheureuse de l'association.

Pour ceux qui s'en souviennent, dans les années 70 et 80, plus de 30 élèves commençaient le solfège chaque année. Un lien fort entre l'apprentissage (école municipale de musique) et les formations musicales dépendant de l'Union Philharmonique existait puisque les professeurs d'instruments faisaient partie des ensembles musicaux (comme Henri BOUVARD, Jean-Luc GRELIER, Camille et Christian GRIPPON).

Avec l'intégration de l'école municipale au sein de l'école de musique du Pays Mellois en 1992 et l'obligation de disposer de diplômes pour les professeurs, le lien a été coupé avec les sociétés de musique, puisque les professeurs ne jouaient pas dans ces ensembles. L'arrivée de jeunes musiciens a été d'un seul coup réduite et ce constat a été le même pour les associations voisines (les Amis Réunis de Melle et les Enfants de la Boutonne de Brioux-sur-Boutonne qui n'existent plus aujourd'hui également). Seules les écoles qui ne l'ont pas intégré existent toujours (l'Harmonie de Lezay et l'Alouette de Celles-sur-Belle).

De même, dans les années 70, le choix associatif se résumait à peu près au foot et/ou à la musique. Aujourd'hui, l'offre est bien plus grande et dilue les jeunes au travers d'un plus grand nombre d'associations. Le prix a pu jouer un rôle pour certaines familles même si des prêts d'instruments ont largement facilité le commencement de l'apprentissage.

En conclusion, moins de jeunes qui apprennent la musique, des scolaires qui partent aux études et ne reviennent que rarement après, des adultes passionnés qui vieillissent et qui disparaissent, cela rend inévitable une réduction générale des effectifs.

De 1990 à 2004, l'effectif moyen est passé de 40 à 15. Il était donc impossible de continuer. Par comparaison, cela revenait à jouer un match de foot à 8 sur un grand terrain. Est-ce possible ?

Un concert pour finir en musique

Mercredi 15 juillet, sur le site du château de Javarzay, profitant des installations du spectacle des Amis du château, « Spirit of Chicago » donnera un concert, pour répondre à l'invitation de l'Union Philharmonique.

Cet orchestre, composé de 8 musiciens professionnels, est une formation consacrée au jazz des années 20. Elle compte un musicien, qui a joué au sein de l'Union Philharmonique et qui est maintenant professionnel, en la personne d'Hervé MICHELET. Le lien était donc tout trouvé entre ces deux formations.

Ce musicien a fait ses premières gammes avec Monsieur BOUVARD et surtout Christian GRIPPON qui a été son premier professeur de trompette, durant 8 ans. Il a joué dans toutes les formations de l'Union Philharmonique (orchestre des jeunes, harmonie, big band).

Ce concert permettra à beaucoup d'anciens musiciens de se retrouver puisque plus d'une centaine a été invitée. Venez donc nombreux à cette dernière où l'émotion sera au rendez-vous !



Union philharmonique lors d'un défilé en 1995

SPRIT OF CHICAGO EN CONCERT
MERCREDI 15 JUILLET À 21 H
AU CHÂTEAU DE JAVARZAY
ENTRÉE : 5 €

ARCHITECTE DE LA VICTOIRE ?



La rue du Général Bonnal descend de la place de la Croix Perrine à la rue de la Fontaine. Une petite rue qui porte le nom d'un général de l'armée française du début du vingtième siècle. Tous les jours, beaucoup de personnes passent par cette rue mais est-ce qu'elles se posent des questions sur son nom ? Qui était ce général ? Pourquoi y a-t-il une rue à son nom à Chef Boutonne ?

Fils d'un officier, Henri Bonnal est né en 1844. Comme on l'aurait attendu, Henri a suivi son père au service de son pays. En 1863, à l'âge de 19 ans, il a intégré l'École spéciale militaire de Saint Cyr, dans la promotion du Danemark. Après sa formation à Saint Cyr le jeune Bonnal est parti servir en Algérie avant que n'arrive la guerre franco-allemande de 1870.

Pendant la bataille de Dieffenbach-les-Woerth, dirigée par le Maréchal Mac-Mahon, contre les troupes du Kronprinz prussien, Henri Bonnal a été blessé d'un éclat d'obus. Plus tard il a décrit son expérience de mort imminente ainsi : *« Je me sentis environné de flammes pendant l'espace d'une fraction de seconde, j'éprouvai l'impression du néant précédé de la vision très nette de nombreuses scènes de mon enfance se déroulant avec une vitesse vertigineuse, à la suite de mon évanouissement. »*

Entre 1879 et 1884, Bonnal a participé à la réorganisation de l'École de gymnastique à Joinville-le-Pont avant de partir en Indochine en 1885 où il s'est battu pendant la guerre franco-chinoise.

En 1887, le commandant Bonnal a été nommé professeur d'histoire, stratégie et tactique militaires à l'École supérieure de guerre. Professeur doué, Bonnal a étudié la tactique de Napoléon et des Prussiens et est arrivé à une doctrine cohérente d'une défense active et agressive qui évoluerait en une contre-offensive. Il soutenait l'idée que

Napoléon était surtout opportuniste et pragmatique et insistait sur le besoin de flexibilité. De 1901 à 1902, le général Bonnal a été commandant de l'École.

Parmi ses élèves, se trouvaient les futurs maréchaux Foch et Pétain, tous les deux acteurs principaux de la Première Guerre mondiale. En 1917, le général Pétain a pris le commandement en chef de l'armée française, et en 1918 le général Foch a été nommé « *chef d'État-major général* ». Les Anglais ont accepté que lui soit confié le commandement unique des troupes alliées. Surpris en mai par l'offensive allemande au Chemin des Dames, il a su reprendre l'initiative et mener les troupes à la victoire.

Cependant le général Bonnal n'a pas vu la victoire. Il est mort en 1917. Ses livres et ses conférences ont influencé toute une génération d'officiers. Il a introduit les jeux de stratégie militaire à l'École supérieure de guerre et grâce à lui, l'École de guerre navale a été créée. Il y a des spécialistes qui disent que la renommée de Foch est plutôt fortuite. Le vrai innovateur était bien celui qui s'est marié avec une chef-boutonnaise, Marguerite Audidier et qui avait l'habitude de passer ses vacances chez sa belle-sœur à Chef-Boutonne.

En plus, parmi les noms gravés sur le monument aux morts de notre commune on trouve celui du lieutenant-colonel Bonnal Théophile mort pour la France en 1915. Il s'agissait de son fils.

OSEZ POUSSER LA PORTE DE L'OFFICE DE TOURISME !

Quelques fois, il n'est pas nécessaire de partir très loin pour passer de bonnes vacances. Nous avons la chance d'habiter une petite ville touristique, qui ne demande qu'à nous surprendre. Pour cela, nous vous invitons à venir faire un petit tour à l'Office de Tourisme, situé au n°1 de la Place Cail.

Il y a 46 ans, le 25 mars 1963, Monsieur Albert Rongeard créa le Syndicat d'Initiative (association à but non lucratif) et en fut le Président jusqu'en 1997. D'abord installé Place Cail, à l'ancienne gare routière (actuel Centre culturel), l'accueil du Syndicat d'Initiative fut transféré au château de Javarzay en 1984.

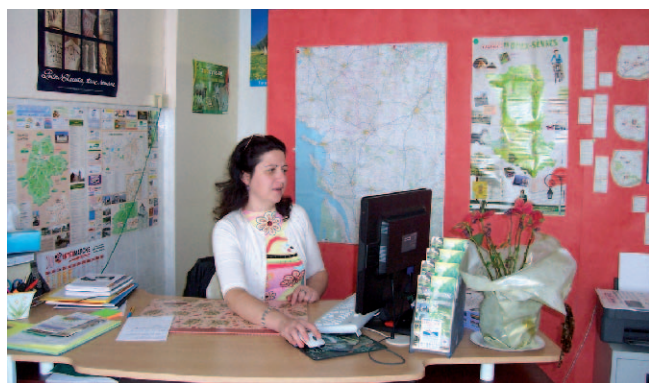
Le développement des services proposés aux visiteurs, aux professionnels du tourisme et les moyens mis en place (local, personnel, horaires d'ouverture, etc) lui permirent d'obtenir une étoile, par arrêté préfectoral en 1992 et de devenir Office de Tourisme en 1994.

En juin 2005, le bureau de l'Office de Tourisme fut transféré à nouveau Place Cail. L'association, qui compte actuellement une quarantaine d'adhérents, est présidée par Madame Claudine Denis, depuis 3 ans, et est située dans des locaux mis à disposition par la Communauté de Communes. Dorine Santarelli est salariée de l'association et assure l'accueil des visiteurs afin de les informer sur les

curiosités, les activités de la commune et des alentours. Les principaux rôles de l'office de tourisme sont aussi de promouvoir les sites touristiques locaux, diffuser et mettre en avant les animations locales, être en relation avec les prestataires touristiques et aussi d'éditer des dépliants (plans, guides).

Ainsi, si vous désirez plus d'informations, n'hésitez pas à pousser la porte de l'Office de Tourisme (ouvert du mardi au vendredi de 9h30 à 12h30 et de 14h à 17h30, et le samedi de 9h à 13h) afin de rencontrer Dorine qui se fera un plaisir de vous donner des renseignements entre autres sur les journées découvertes organisées le 16 juillet sur Chef-Boutonne et le 13 août sur Melleran. De plus, pour ceux qui ne l'auraient pas encore vue, l'exposition sur l'histoire de Chef-Boutonne se poursuit pendant tout le mois de juillet.

Office de Tourisme : tél. 05 49 27 93 98.



Dorine Santarelli dans son bureau

AIDER ET ÊTRE AIDÉ

Connaissez-vous
l'A.I.P.M.
(Association
Intermédiaire
du Pays Mellois) ?



Cette association s'apparente à une petite entreprise de par les prestations qu'elle propose et le nombre de salariés qu'elle emploie. Comme elle intervient souvent dans notre commune, il nous paraît judicieux de vous la présenter.

Une association intermédiaire est une structure d'insertion par l'activité économique conventionnée par l'Etat. Elle a pour mission de mettre à disposition auprès d'utilisateurs les personnes qu'elle embauche en vue de faciliter leur insertion professionnelle (à titre onéreux, mais à but non lucratif). Il existe environ 900 associations intermédiaires en France.

L'A.I.P.M. s'adresse aux personnes sans emploi, qui rencontrent des difficultés sociales et professionnelles particulières. Un bilan des difficultés rencontrées par les personnes recrutées est réalisé pour identifier leur besoin d'accompagnement.

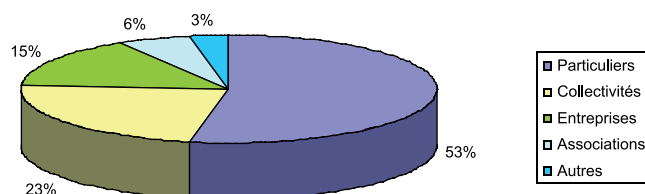
Le siège de l'Association Intermédiaire du Pays Mellois (A.I.P.M.) est à Melle et le territoire d'intervention comprend 7 cantons (Melle, Celles-sur-Belle, La Mothe Saint-Héray, Lezay, Brioux-sur-Boutonne, Chef-Boutonne et Sauzé-Vaussais) soit 89 communes.

En 2008, 317 personnes ont été accompagnées par l'A.I.P.M., 307 personnes ont eu des missions de travail et près de 57 000 heures de travail ont été réalisées, soit l'équivalent de 31 personnes ayant travaillé à plein temps pendant toute une année.

L'A.I.P.M. intervient essentiellement auprès :

- **des particuliers**, pour l'entretien du domicile, l'entretien des jardins, les travaux de peinture, de tapisserie, de bricolage, conduire et accompagner; faire les courses, préparer les repas, faire les démarches administratives, garder les enfants et/ou les aider à faire leurs devoirs, aider aux déménagements,...
- **des collectivités**, pour l'entretien des locaux, l'entretien de la voirie, des espaces verts,...
- **des entreprises**, pour de la manutention, des emplois du bâtiment (maçonnerie, peinture, ...)
- **des associations**

LES UTILISATEURS DES SERVICES DE L'A.I.P.M.



Ainsi c'est l'association qui est l'employeur direct de ces travailleurs et qui les rémunère sur la base du SMIC intégrant les congés payés (10 % du salaire). **L'utilisateur des services de l'A.I.P.M. reçoit une facture non assujettie à la TVA, qu'il règle comme une prestation de services. Les particuliers bénéficient d'une déduction fiscale de 50 % du montant de la facture.**

L'inscription à l'A.I.P.M. est une démarche volontaire qui repose sur le respect d'engagements mutuels. En effet, l'A.I.P.M. va mettre en œuvre un accompagnement social et professionnel tout au long du parcours de la personne. Ces engagements sont valables aussi bien pour le salarié que pour l'A.I.P.M.

Alors si vous avez besoin d'aide, n'hésitez pas à contacter Olivier ROY au 05 49 29 68 25 lors de ses permanences à la mairie de Chef-Boutonne le mardi de 13h30 à 17h30 et le vendredi de 8h30 à 12h30 (sur RDV) ou au siège à Melle au 05 49 29 03 70.

QUELQUES INFOS

4 Juillet à 14h30	Inauguration de la piscine intercommunautaire Entrée gratuite les 4 et 5 juillet
4 Juillet à partir de 13h30	Initiation puis repas spectacle de danses africaines Tam Tam - Centre Culturel
4 Juillet (le soir)	Pique-Nique – Les Amis des Chaumias - Place des Chaumias
10, 11, 12, 13 Juillet à 21h30	Spectacle « <i>Le pain de la colère</i> » Les Amis du Château - Site du château
10, 11, 12, 13 Juillet	Concours de pêche à la carpe – PECH Etang communal
10 Juillet à partir de 21h	Concert OFF'SIX– Surfin' Boutonne Place Cail
11 Juillet	Voyage Ile de Noirmoutier FNATH - Tél. 05 49 29 73 54
12 Juillet (midi)	Repas d'été «entrecôte» - L'Espérance Site du château
12 Juillet à 14h	Thé dansant – La Source Centre Culturel
14 Juillet à partir de 18h	Fête Nationale – Jeux pour enfants, repas et feu d'artifice Site du château
15 Juillet à 21h	Concert « <i>Spirit of Chicago</i> » Union Philharmonique – Site du château
16 Juillet à 11h	Journée découverte (Chef-Boutonne) Office du Tourisme – Tél 05 49 27 93 98
16,17,18 Juillet à 21h30	Spectacle « <i>Le pain de la colère</i> » Les Amis du Château - Site du château
17 Juillet à partir de 21h	Concert VILS COYOTES – Surfin' Boutonne Place Cail
22 Juillet à 21h	Chapuze en spectacle – Anim'à la clé Site du château
23, 24 et 25 Juillet à 21h30	Spectacle « <i>Le pain de la colère</i> » Les Amis du Château - Site du château
24 Juillet à partir de 21h	Concert HOT GANG – Surfin' Boutonne Place Cail
29 Juillet à partir de 16h	Don du sang Centre Culturel
31 Juillet à partir de 21h	Concert KOLARGOL– Surfin' Boutonne Place Cail
31 Juillet à 21h	Concert de harpes Eglise de Javarzay
7 Août à 21h	Nuits Romanes Eglise de Javarzay
7 Août à partir de 21h	Concert SPECTRUM– Surfin' Boutonne Place Cail
13 Août à 10h	Journée découverte (Canton Sauzé-Vaussais) Office du Tourisme
14 Août à partir de 21h	Concert LORENZO SANCHEZ – Surfin' Boutonne Place Cail
21 Août à partir de 21h	Concert MICHEL FRAISSE & Co– Surfin' Boutonne Place Cail
21 Août à 20h30	Jeux Intercommunes à Sauzé-Vaussais Equipe de Chef-Boutonne
27 Août à 20h	Conférence et projection de film en plein air Pays Mellois - Site du château de Javarzay

29 Août à 20h30	Finale des jeux inter-communes à Sauzé-Vaussais
4 Septembre à 20h30	Assemblée Générale – Tennis Club Centre Culturel
5 Septembre à partir de 14h30	Carrefour des Associations Gymnase
4,5 et 6 Septembre	Concours de pêche à la carpe – PECH Etang communal
5 au 11 Septembre	Voyage « <i>Baie de Somme – Bruges – Londres</i> » Marchavec Tél. 05 49 29 86 01
19 et 20 septembre	Journées du Patrimoine
20 Septembre à 11h	Rassemblement de secteur suivi d'un repas Haute Boutonne - Eglise de Javarzay
10 Octobre à midi	Choucroute - AFN Ferme du château
10 Octobre à 20h	Diner dansant - Amicale des Sapeurs Pompiers à Gournay
18 Octobre à 14h30	Loto - Amicale des Sapeurs Pompiers Ferme du château
25 Octobre (après-midi)	Loto - FNATH Ferme du château
28 Octobre au 11 Novembre	Festival Ciné-Chef
29 Octobre à 20h30	Assemblée Générale – Les P'tits Chabis Centre Culturel
11 Novembre à 10h30	Cérémonie commémorative Monument aux morts
11 Novembre (après-midi)	Loto – L'Espérance Ferme du château
15 Novembre à 10h30	Assemblée Générale – Marchavec Centre Culturel
22 Novembre (après-midi)	Loto – APEL - Ferme du château
22 Novembre à 15h	Séance de cinéma gratuite Amicale des Sapeurs Pompiers - Centre Culturel
27 Novembre à 20h30	Spectacle musical « <i>Chemise propre et souliers vernis</i> » Meli Mellois - Centre Culturel
3 Décembre (midi)	Repas de fin d'année – La Source – Ferme du château
5 Décembre, toute la journée	Téléthon
10 Décembre à 20h30	Fête de Noël – Ecoles du Sacré Coeur Centre Culturel
11 Décembre à 20h30	Soirée « contes » - ARBRES – Centre Culturel
18 Décembre (le matin)	Don du sang – Centre Culturel
19 Décembre à partir de 16h30	Marché de Noël – Marchavec – Place Cail
20 Décembre (après-midi)	Loto – L'Espérance - Ferme du château
20 Décembre (après-midi)	Loto – L'Espérance - Ferme du château

HORAIRES D'OUVERTURE DE LA DÉCHETTERIE

Du 1^{er} octobre au 15 mars

Le lundi de 10h à 12h et de 15h à 17h30 - Le mardi de 15h à 17h30
Le mercredi de 10h à 12h et de 15h30 à 17h30
Le jeudi de 15h à 17h30 - Le vendredi de 15h à 17h30
Le samedi de 9h à 12h et de 14h30 à 17h30

Du 16 mars au 30 septembre

Le lundi de 10h à 12h et de 15h à 19h
Le mardi, jeudi et vendredi de 15h à 19h
Le mercredi de 10h à 12h et de 15h à 19h
Le samedi de 9h à 12h et de 15h à 18h



MAIRIE

7 rue de l'Hôtel de Ville et des Écoles - 79110 Chef-Boutonne
Tél. 05 49 29 80 04 - Fax 05 49 29 68 79

mairie-chefboutonne@paysmellois.org

Horaires d'ouverture

Lundi - Mercredi - Vendredi : de 8h à 12h30 et de 13h30 à 17h
Mardi - Jeudi : de 13h30 à 17h - Fermée le mardi et le jeudi matin

Bulletin d'information municipal - Janvier 2009

Directeur de publication : M. Fabrice Michelet

Rédactrice en chef : M^{me} Valérie Inglin

Imprimé par SAS Raynaud Imprimeurs
BP 13 - 79160 Coulonges-sur-l'Autize

